

NIP GEBRUIKERSHANDLEIDING

Ninoofsesteenweg 589 - 9600 RONSE - België

www.countröll.com - info@countröll.com

countröll®



Inhoudsopgave

Welkom	5
Over nipmeting	5
Bedrijfsvoorwaarden	6
Wat je nodig hebt	6
Inhoud van de koffer	6
Aan de slag	7
De countroll®-app installeren	7
Een countroll®-account aanmaken	7
De nipmeetapparatuur uit de koffer halen	8
Een nipmeting uitvoeren	9
Je apparaten met de app verbinden	9
Basismeetprocedure	11
Geavanceerde meetprocedure	14
De nip-apparatuur uitschakelen	16
De batterij en strip vervangen	17
De batterij vervangen	17
De strip vervangen	17
Specificaties	19
Ondersteuning	19



Welkom

Beste klant

Proficiat met je aankoop! Bedankt dat je onze countroll®-app en nipmeetapparatuur gebruikt. Op de volgende pagina's wordt uitgelegd hoe je een correcte nip-meting van je rollen uitvoert.

We gaan ervan uit dat je de app en apparatuur in combinatie met ons countroll®-onlineplatform gebruikt. In dat geval heb je toegang tot de volgende extra voordelen:

- Je kan de nip-metingen van iedere rol opslaan
- Je krijgt een overzicht van alle uitgevoerde metingen voor iedere rol
- De correctie van de bombage wordt automatisch berekend bij gebruik van 3 meetpunten (links, midden en rechts).

Als je na het lezen van deze handleiding nog vragen hebt, kun je ons e-mail op **info@countroll.com**.

Over nipmeting

De nip is het convergentiepunt tussen twee rollende onderdelen. Het is een essentieel onderdeel om tot een optimale productkwaliteit te komen.

De nipmeting is bedoeld om in die verbindingdelen tussen de rollen afwijkingen te detecteren. Afwijkingen kunnen tot problemen leiden, zoals materialen die niet goed samenhechten of afbeeldingen afdrukken die er niet goed uitzien.

Hierna volgen enkele voorbeelden van dergelijke afwijkingen:

- Gebrekkige uitlijning van twee rollen
- Ongelijke druk
- Overbelasting van de rubbercoating
- Foutieve bombagefactor

Bedrijfsvoorwaarden

Het recht op garantie geldt niet langer als een van de volgende situaties tot een probleem leidt.



Het apparaat mag alleen worden gebruikt met rollen tussen $-10\text{ }^{\circ}\text{C}$ en $60\text{ }^{\circ}\text{C}$.



De druk op het apparaat mag niet meer bedragen dan 387 kg/cm^2 .




Wat je nodig hebt

Om de nipmetingen te starten, heb je het volgende nodig:

- koffer met de nipmeetapparatuur
- countroll®-app

Inhoud van de koffer

De nipmeetapparatuur wordt je in een koffer geleverd. De koffer bevat de volgende items:

#	Item	Afbeelding
3	nipmeet-apparaat met nip-strip	
3	reservebatterij	
2	reservestrip	

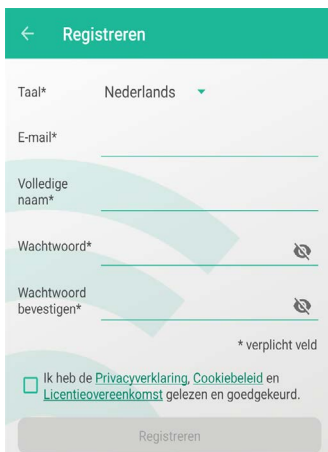
Aan de slag

De countroll®-app installeren

1. Download de countroll®-app in Google Play voor Android of de App Store voor iOS.
 - Google Play:
<https://play.google.com/store/apps/details?id=com.countroll>
 - App Store:
<https://apps.apple.com/us/app/countroll/id1637835506>
2. Installeer en open de app.
3. Doe een van de volgende zaken:
 - Als je al een countroll®-account hebt, meld je je aan.
 - Heb je nog geen countroll®-account, dan maak je er een aan en log je in.

Een countroll®-account aanmaken

1. Open de countroll®-app.
2. Selecteer **Registreren**. Het volgende venster verschijnt:



The screenshot shows the registration screen of the countroll app. At the top, there is a green header with a back arrow and the text 'Registreren'. Below the header, there are several input fields: 'Taal*' with a dropdown menu showing 'Nederlands', 'E-mail*', 'Volledige naam*', 'Wachtwoord*', and 'Wachtwoord bevestigen*'. Each field has a small eye icon to the right, indicating a password field. Below the fields, there is a note '* verplicht veld'. At the bottom, there is a checkbox and a line of text: 'Ik heb de [Privacyverklaring](#), [Cookiebeleid](#) en [Licentieovereenkomst](#) gelezen en goedgekeurd.' Below this text is a grey button labeled 'Registreren'.

3. Selecteer de taal van de interface in het vervolgkeuzemenu. Volgende talen zijn beschikbaar:

- Engels
 - Duits
 - Nederlands
 - Frans
 - Pools
 - Russisch
 - Spaans
4. Voer je e-mailadres, volledige naam en wachtwoord in.
 5. Selecteer het vakje naast **IK heb de privacyverklaring, het cookiebeleid en de licentieovereenkomst gelezen en goedgekeurd**
 6. Selecteer **Registreren**.



Na registratie heb je met dezelfde account ook toegang tot het webportal: <https://app.counroll.com>.

De nijmeetapparatuur uit de koffer halen

1. Neem het uiteinde van de strip alsook het eigenlijk apparaat vast.



2. Trek de strip en het apparaat voorzichtig uit het zwarte schuimrubber.



Met zorg behandelen. Zorg ervoor dat je de strip niet te veel buigt. Hierdoor kan de elektronica erin beschadigd raken.

Een nipmeting uitvoeren

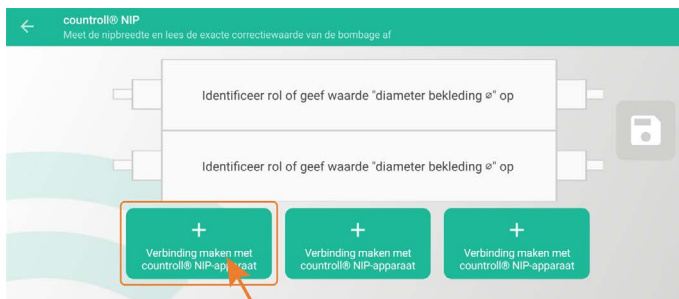
Je apparaten met de app verbinden

Voordat je start, schakel je Bluetooth op je apparaat in.

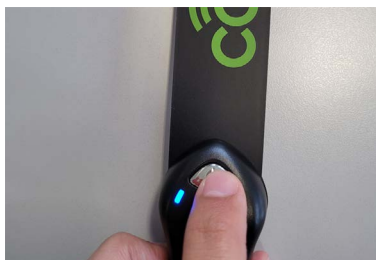
1. Open de countroll®-app en log in.
2. Selecteer **countroll® NIP**.



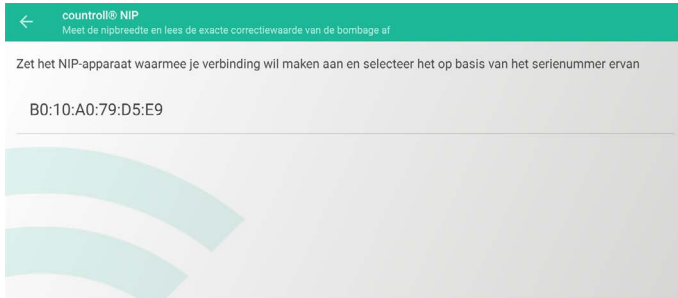
3. Selecteer **Verbinding maken met countroll® NIP-apparaat**.



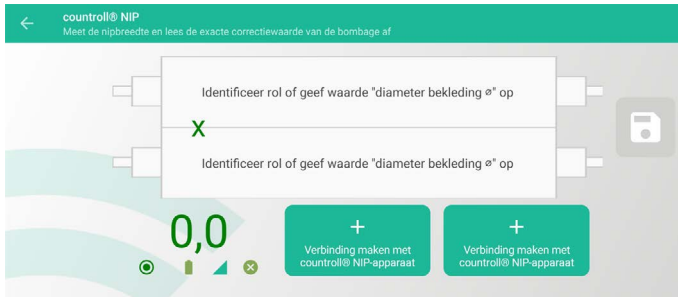
4. Als je Bluetooth nog niet hebt ingeschakeld, krijg je een melding om dat alsnog te doen. Selecteer **Ja**.
5. Druk op de zilveren knop om dit in te schakelen. Een blauwe led begint te knipperen.



6. Selecteer het serienummer dat in de app verschijnt.







7. Zodra de verbinding is gerealiseerd, wordt in de app de waarde 0.0 weergegeven. De kleur van de waarde komt overeen met de led-kleur van het apparaat.



8. Herhaal de stappen 3 tot en met 6 om nog nip-apparaten toe te voegen.

Per verbonden apparaat verschijnen er in de app onder de waarde 4 pictogrammen:

-  Kleurindicator van de led
-  Batterijstatus
-  Bluetooth signaalsterkte
-  Verbinding verbreken en het nip-apparaat uitschakelen

Nu kan je overgaan tot de eigenlijke meetprocedure:

- Als je een eenvoudige nipmeting wilt uitvoeren, kies je de "Basismetprocedure" op de tegenoverliggende pagina.

- Als je de geschiedenis met je nipmetingen ook op het countroll®-platform wilt opslaan, selecteer je de "Geavanceerde meetprocedure" op pagina14.

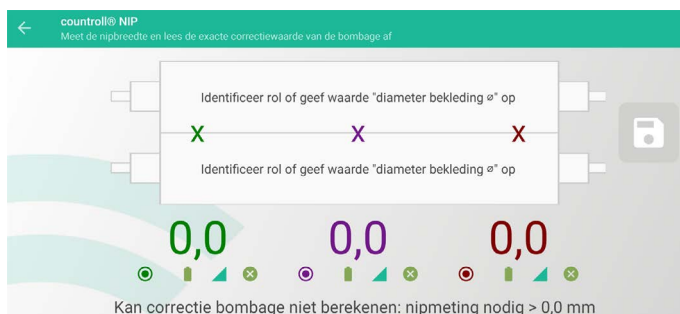
Basismeetprocedure

Voor de basismeetprocedure is het gebruik van het countroll®-onlineplatform niet vereist. Als je van alle functies van het onlineplatform wilt profiteren, volg je de instructies in "Geavanceerde meetprocedure" op pagina14.

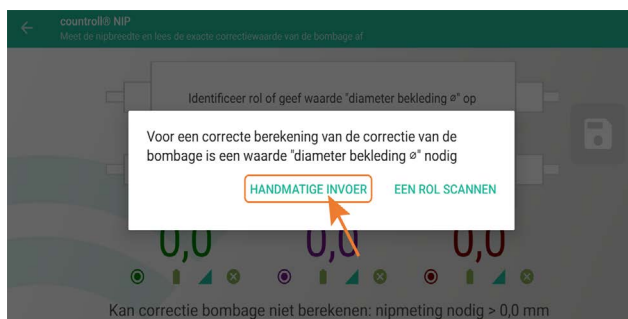
Rollen handmatig identificeren (optioneel)

Bij handmatige identificatie van de rollen ben je zeker dat je de aanbevolen bombagecorrectie te zien krijgt.

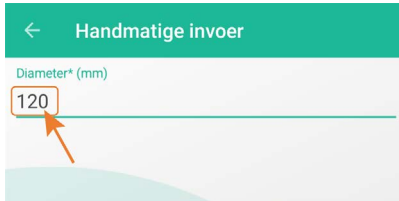
1. Kies **Identificeer rol of geef waarde 'diameter bekleding \varnothing ' op.**



2. Selecteer **HANDMATIGE INVOER.**



3. Voer de diameter in het invoerveld in en selecteer **Opslaan.**



4. De diameter van de rol verschijnt naast de rol in de app.



De nip meten

Je kan de nip meten aan de hand van 2 of 3 punten.

1. Doe een van de volgende zaken om te starten:
 - Bij meting aan de hand van 2 punten steek je een strip links en een strip rechts tussen de rollen.
 - Bij meting aan de hand van 3 punten steek je een strip links, een strip rechts en een strip in het midden tussen de rollen.

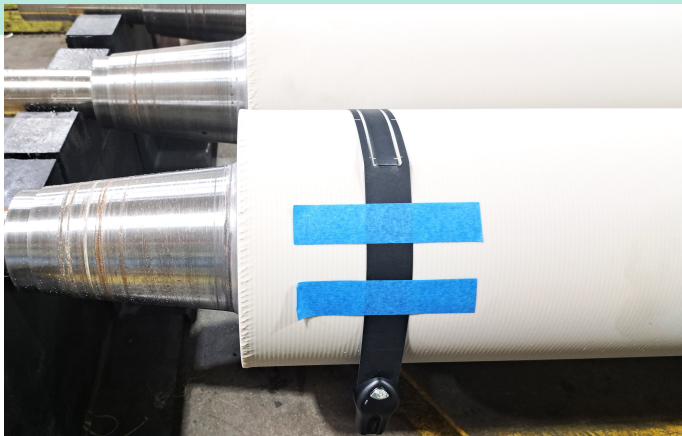


Voorkom dat je vingers tussen de rollen geklemd raken bij het plaatsen van de strips.



Om de strips op hun plaats te houden, kan je ze met plakband op de rol vastmaken. De uitlijning van het sensorgebied is belangrijk:

- Trek een rechte lijn op de rol en bevestig de 3 strips met plakband op de rol.
- Oefen niet te veel druk uit. Zie Bedrijfsvoorwaarden.




De nipmetingen verschijnen in de app.

← **countroll® NIP**
Meet de nipbreedte en lees de exacte correctiewaarde van de bombage af

◉ 120.000 mm	X	X	X	📄
◉ 60.000 mm				
	11,2	10,3	11,2	
	🟢	🟡	🔴	

Kan correctie bombage niet berekenen: nipmeting nodig > 0,0 mm

 De nipmetingen in de app wijzigen automatisch zodra de druk tussen de rollen wijzigt.

De aanbevolen correctie van de bombage verschijnt ook na identificatie van de rollen. Dit is alleen beschikbaar voor metingen aan de hand van 3 punten.

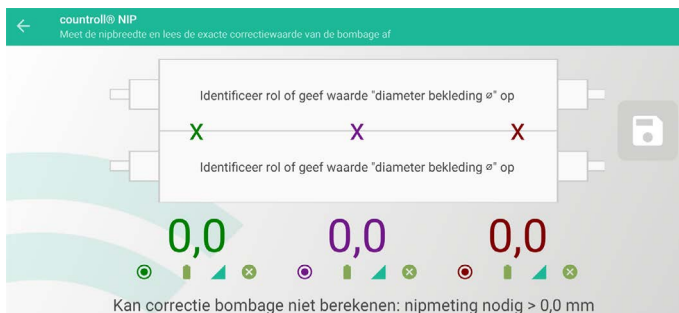
Geavanceerde meetprocedure

Bij de geavanceerde meetprocedure wordt het countroll®-onlineplatform gebruikt. Als je een eenvoudige meting wilt uitvoeren: zie "Basismetprocedure" op pagina 11.

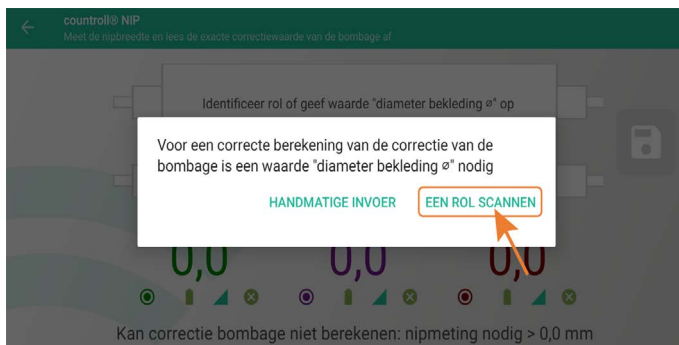
Rollen identificeren m.b.v. een QR-code of rol-ID (optioneel)

Door rollen te identificeren m.b.v. een QR-code of rol-ID krijg je de aanbevolen totale bombagecorrectie te zien en kan je de meetgegevens op het onlineplatform opslaan.

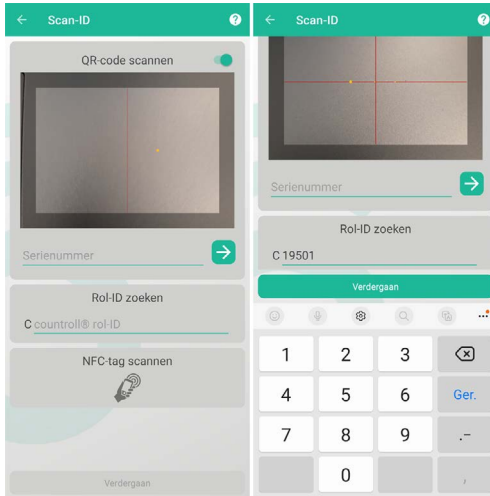
1. Selecteer **Identificeer rol of geef waarde 'diameter bekleding \varnothing ' op.**



2. Selecteer **EEN ROL SCANNEN.**



3. Scan de QR-code op de rol of voer de rol-ID handmatig in en selecteer **Verdergaan.**



Voorbeeld van een QR-code:



4. De uit de countroll®-database opgehaalde diameter van de rol verschijnt naast de rol in de app.



De nip meten

Je kan de nip meten aan de hand van 2 of 3 punten.

Zie "De nip meten" op pagina 12 in de basismeetprocedure.


Bij de geavanceerde meetprocedure heb je ook de optie om de nipmetingen voor de geselecteerde rollen op de tijdlijn op het onlineplatform op te slaan.



1. Klik op het pictogram  om de metingen op te slaan.

De nip-apparatuur uitschakelen

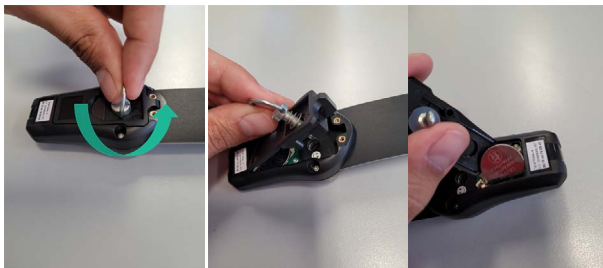
Doe een van de volgende zaken:

- Druk gedurende 3 seconden op de zilveren knop op het apparaat.
- Druk op de knop  van het desbetreffende apparaat in de app.

De batterij en strip vervangen

De batterij vervangen

1. Draai de ring die aan het apparaat is bevestigd 90°, hef de bekleding op en steek het uiteinde ervan onder de batterij

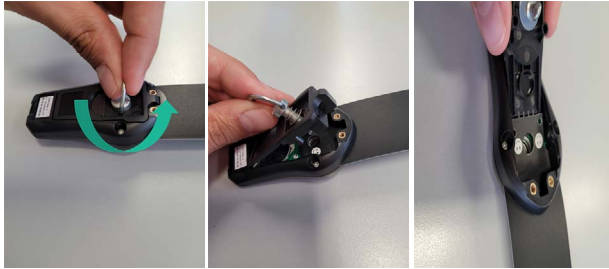


2. Plaats de nieuwe batterij en breng de bekleding weer aan, waarna je de ring 90° rechtsom draait.



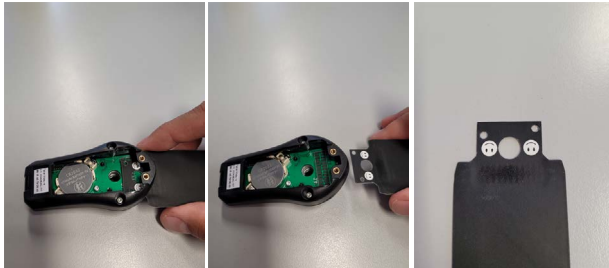
De strip vervangen

1. Draai de ring die aan het apparaat is bevestigd 90° linksom, hef de bekleding op en steek het uiteinde ervan onder de strip om deze van de printplaat los te maken.

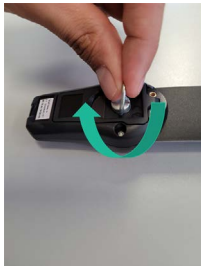


2. Verwijder de strip, plaats een nieuwe strip en zorg ervoor dat de contacten op de strip en de printplaat correct uitgelijnd zijn.

Op de strip zijn smiley-indicatoren aangebracht. De strip is correct geplaatst wanneer de smileys naar boven gekeerd zijn.



3. Breng de bekleding weer aan en draai de ring 90° rechtsom.



Specificaties

Nip-module (l x b x h)	75 mm x 40 mm x 25 mm
Strip afmetingen (l x b)	354 mm x 35 mm
Strip: lengte van sensorgebied	110 mm
Strip: breedte van sensorgebied	14 mm
Type batterij	CR2032
Levensduur batterij	2 jaar bij 8 uur/week
Gewicht nip-module	24 g
Max. bedrijfstemperatuur	-10 tot 60 °C
Meetnauwkeurigheid	0,1 mm
Meetprecisie	± 10 %
Draadloos bereik	10 m
Max. druk	387 kg/cm ²
Garantie	2 jaar op hardware (apparaat)

Ondersteuning

Neem bij vragen of problemen contact op met onze klantenservice.



info@countroll.com