

# РУКОВОДСТВО ПОЛЬЗОВАТЕЛЯ NIP

Ninoofsesteenweg 589 - 9600 RONSE - Бельгия

[www.countröll.com](http://www.countröll.com) - [info@countröll.com](mailto:info@countröll.com)

countröll®



## Содержание

Добро пожаловать .....	5
Выполнение измерения nір .....	5
Условия эксплуатации .....	6
Что вам потребуется .....	6
Содержимое набора .....	6
Начало работы .....	7
Установка приложения countroll® .....	7
Создание учетной записи countroll® .....	7
Извлечение устройств для измерения nір из набора .....	9
Выполнение измерения nір .....	9
Как подключить устройства к приложению .....	9
Базовое измерение .....	11
Расширенное измерение .....	15
Как выключить устройства nір .....	17
Замена батареи и ремня .....	18
Как заменить батарею .....	18
Как заменить ремень .....	18
Характеристики .....	20
Поддержка .....	20



## Добро пожаловать

Уважаемый клиент!

Благодарим вас за покупку. Спасибо, что выбрали приложение countroll® и устройства для измерения nip. В этом руководстве приводятся этапы измерения nip для ваших роликов.

Предположим, вы используете приложения и устройства вместе с нашей онлайн-платформой countroll®. В этом случае вы получите доступ к следующим преимуществам.

- Сохранение измерений nip каждого ролика
- Просмотр предыдущих измерений каждого ролика
- Автоматическое вычисление корректировки бомбировки при использовании 3-точечного измерения (слева, по центру и справа)

Если у вас останутся вопросы после изучения данного руководства, свяжитесь с нами по адресу [info@countroll.com](mailto:info@countroll.com).

## Выполнение измерения nip

Nip – это точка пересечения между двумя вращающимися частями.

Это важная часть в процессе обеспечения оптимального качества продукта.

Целью измерения nip является обнаружение отклонений в соединительных деталях между роликами. Отклонения могут вызывать проблемы, такие как неплотное прилегание материалов или плохое качество печатных изображений.

Вот примеры подобных отклонений:

- Смещение двух роликов
- Неравномерное давление
- Деформация резинового покрытия
- Неверный фактор бомбировки

## Условия эксплуатации

Если не соблюдаются следующие условия, гарантия аннулируется.



Эксплуатация устройства разрешается при температуре от  $-10^{\circ}\text{C}$  до  $60^{\circ}\text{C}$ .



Давление на устройство не должно превышать  $387\text{ кг/см}^2$ .



## Что вам потребуется


Чтобы начать измерение  $\text{pH}$ , потребуется следующее:

- набор для измерения  $\text{pH}$
- приложение countroll®

## Содержимое набора

Инструменты для измерения  $\text{pH}$  поставляются в наборе. В комплектацию входят следующие элементы:

#	Предмет	Изображение
3	устройство для измерения $\text{pH}$ с ремнем $\text{pH}$	
3	запасная батарея	

#	Предмет	Изображение
2	запасной ремень	

## Начало работы

### Установка приложения countroll®

1. Загрузите приложение countroll® из Google Play для Android или из App Store для iOS.
  - Google Play:  
<https://play.google.com/store/apps/details?id=com.countroll>
  - App Store:  
<https://apps.apple.com/us/app/countroll/id1637835506>
2. Установите приложение и откройте его.
3. Выполните одно из следующих действий:
  - Если вы уже зарегистрировали учетную запись countroll®, выполните вход.
  - Если у вас нет учетной записи countroll®, создайте ее и выполните вход.

### Создание учетной записи countroll®

1. Откройте приложение countroll®.
2. Выберите **Зарегистрировать**. Откроется следующее окно:

← Зарегистрировать

Язык \* Русский ▾

Электронная почта \* \_\_\_\_\_

Полное имя\* \_\_\_\_\_

Пароль \* \_\_\_\_\_

Подтвердить пароль\* \_\_\_\_\_

\*обязательное поле

Я прочитал(а) и принимаю [Положение о конфиденциальности](#), [Политика cookie](#) и [Лицензионное соглашение](#).

Зарегистрировать

3. Выберите язык интерфейса в раскрывающемся меню.  
Доступные языки:
  - английский
  - немецкий
  - голландский
  - французский
  - польский
  - русский
  - испанский
4. Введите свой адрес электронной почты, полное имя и пароль.
5. Установите флажок **Я прочитал и принимаю Заявление о конфиденциальности, Политику использования файлов cookie и Лицензионное соглашение**
6. Выберите **Зарегистрировать**.



После регистрации вы можете использовать эту же учетную запись для доступа к portalу <https://app.countroll.com>.



## Извлечение устройств для измерения nip из набора

1. Возьмитесь за внешний край ремня и само устройство.



2. Осторожно потяните ремень и устройство, чтобы вытащить из упаковочного материала.



Соблюдайте осторожность. Не сгибайте ремень слишком сильно. Это может повредить электронную схему внутри ремня.

## Выполнение измерения nip

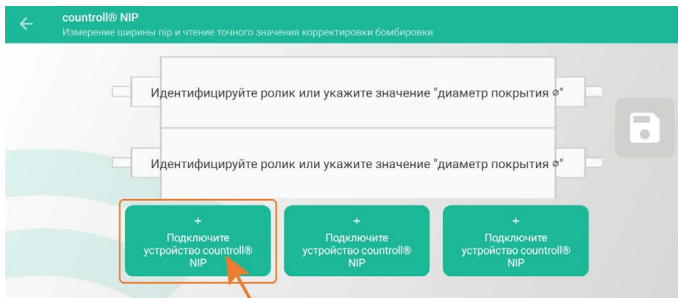
Как подключить устройства к приложению

Прежде чем начать, включите Bluetooth на устройстве.

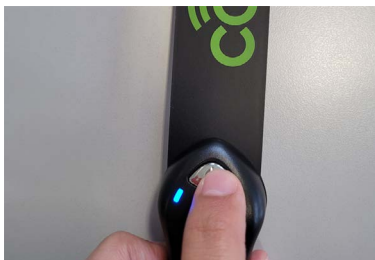
1. Откройте приложение countroll® и авторизуйтесь.
2. Выберите **Countroll® NIP**.



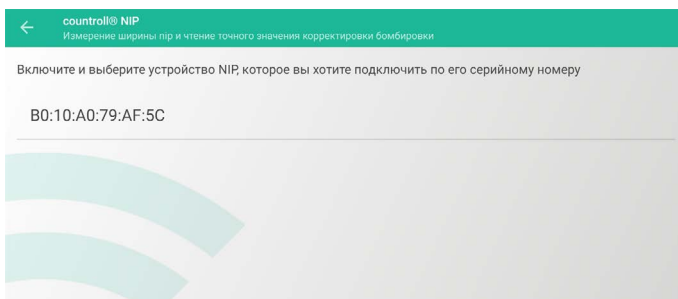
3. Выберите Подключить устройство **Countroll® NIP**.



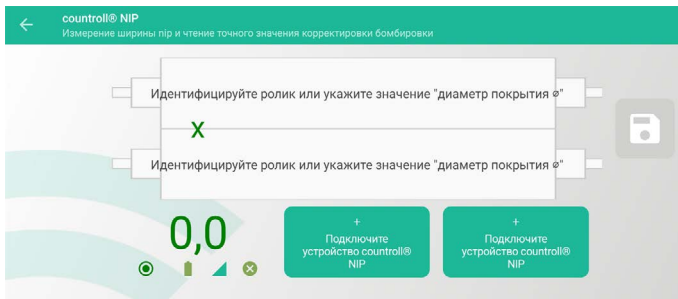
4. Если вы не включили Bluetooth, вам будет предложено это сделать. Выберите **Да**.
5. Нажмите серебристую кнопку, чтобы включить. Синий индикатор начнет мигать.



6. Выберите серийный номер, который появляется в приложении.







7. После установки подключения значение в приложении будет равно 0.0. Цвет значения соответствует цвету индикатора устройства.



8. Повторите шаги с 3 по 6 для добавления других устройств nip.

Для каждого подключенного устройства под значением в приложении отображаются 4 значка.

-  Цветовое обозначение индикатора
-  Состояние батареи
-  Мощность сигнала Bluetooth
-  Отсоедините и выключите устройство nip.

Теперь можно переходить непосредственно к процедуре измерения.

- Если вы хотите выполнить простое измерение nip, выберите "Базовое измерение" ниже.
- Если вы также хотите сохранить историю измерений nip на платформе countroll®, выберите "Расширенное измерение" на странице15.

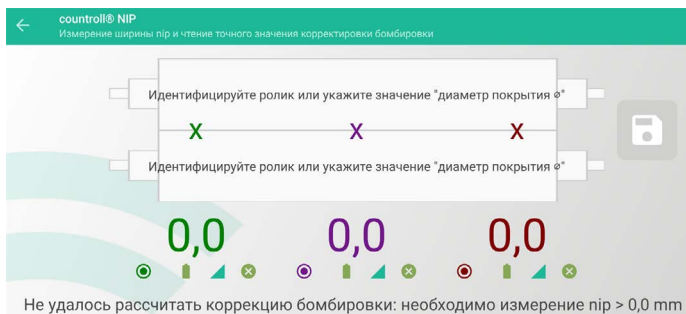
### Базовое измерение

Для базового измерения использовать онлайн-платформу countroll® не требуется. Если вы хотите воспользоваться всеми преимуществами онлайн-платформы, следуйте инструкциям в "Расширенное измерение" на странице15.

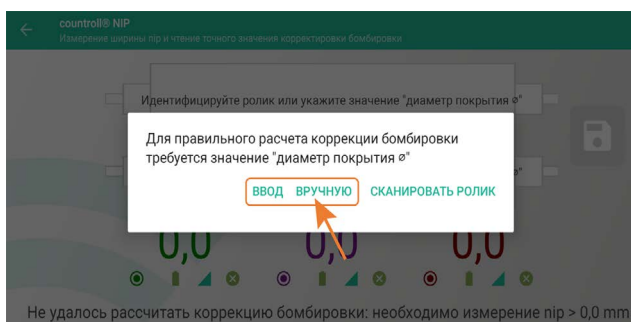
### *Идентификация роликов вручную (дополнительно)*

Идентификация роликов вручную позволяет посмотреть рекомендуемую корректировку бомбировки.

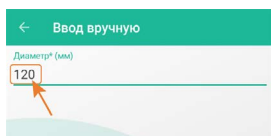
1. Выберите **Идентифицируйте ролик** или укажите значение «диаметр покрытия  $\varnothing$ ».



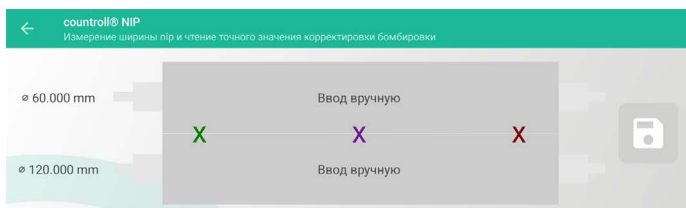
2. Выберите **Ввод  $\varnothing$  вручную**.



3. Введите диаметр в поле ввода и выберите **Сохранить**.



4. Диаметр ролика отображается рядом с роликом в приложении.



## Как измерить *pi*r

Вы можете измерить *pi*r с помощью 2 или 3 точек.

1. Чтобы начать, выполните одно из следующих действий:
  - Для 2-точечного измерения вставьте один ремень слева и один справа между роликами.
  - Для 3-точечного измерения вставьте один ремень слева, один справа и один посередине между роликами.

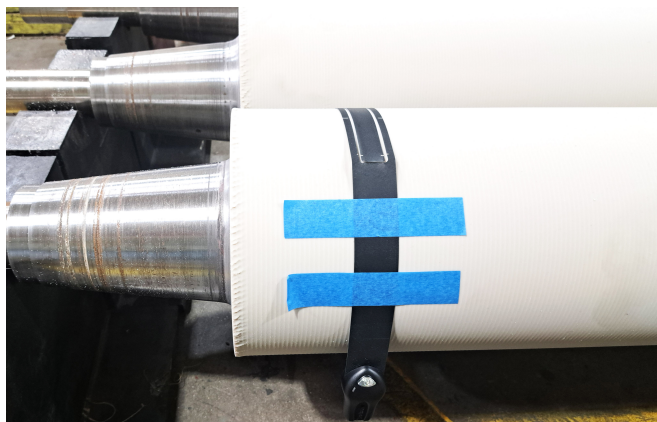


Соблюдайте осторожность, чтобы не зажать пальцы между роликами при установке ремней.

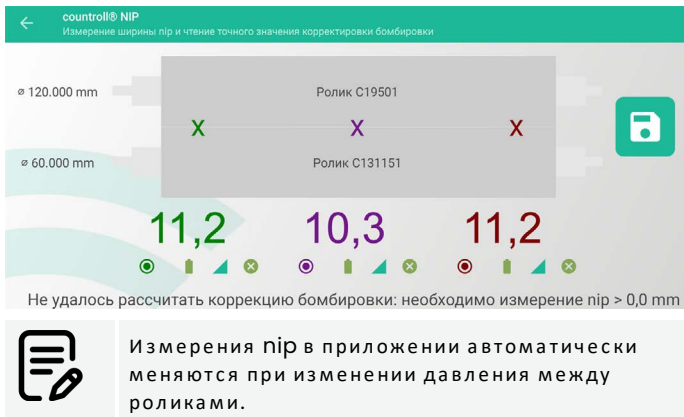


Ремни фиксируются путем приложения их к ролику. Важно выполнить измерения ровно.

- Проведите прямую линию на ролике и прикрепите на него лентой 3 ремня.
- Не прилагайте чрезмерного усилия. С м. "Выполнение измерения *pi*r" на страницеБ.



Измерения *pi*r отобразятся в приложении.



Если вы идентифицировали ролики, также отобразится рекомендуемая коррективка бомбировки. Это доступно только для 3-точечного измерения.

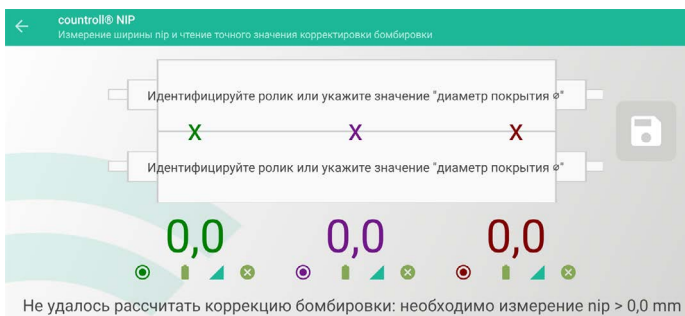
## Расширенное измерение

Расширенное измерение включает использование онлайн-платформы countroll®. Если вы хотите выполнить простое измерение, см. "Базовое измерение" на странице 11.

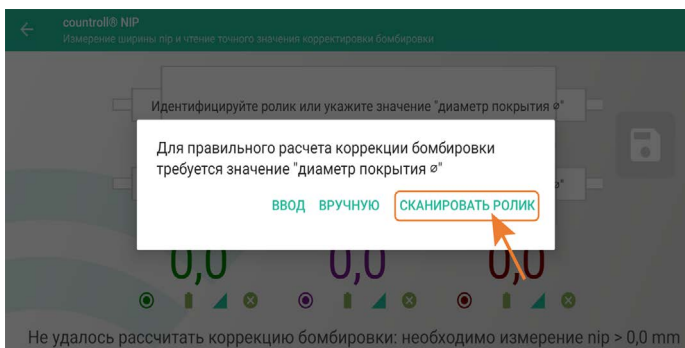
### *Идентификация роликов с помощью QR-кода или идентификатора ролика (дополнительно)*

При использовании QR-кода или идентификатора ролика для идентификации роликов вы можете просмотреть рекомендуемые общие корректировки бомбировки и сохранить измерения на онлайн-платформе.

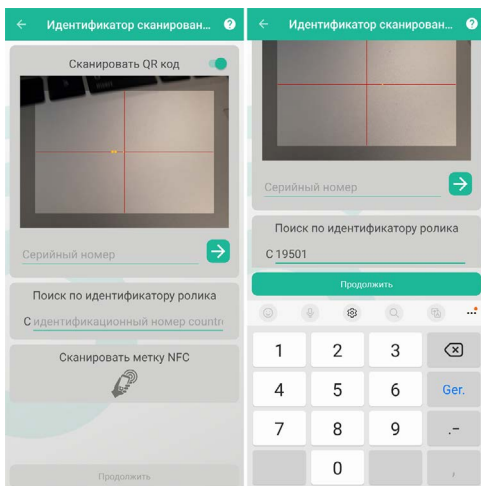
1. Выберите **Идентифицируйте ролик или укажите значение «диаметр покрытия Ø».**



2. Выберите **Сканировать ролик.**



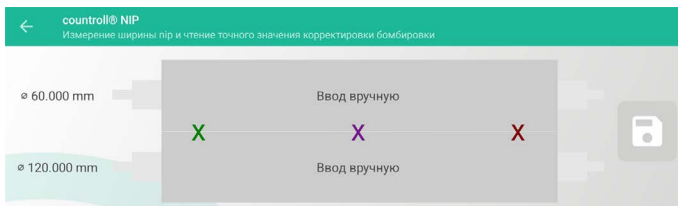
3. Сканируйте QR-код на ролике или введите идентификатор ролика вручную и выберите **Продолжить**.



Пример QR-кода:



4. Диаметр ролика из базы данных countroll® отображается рядом с роликом в приложении.





### *Как измерить p1p*

Вы можете измерить p1p с помощью 2 или 3 точек.

См. "Как измерить p1p" на странице 13 в процедуре базового измерения.


При расширенном измерении также можно сохранить измерения p1p на временной шкале онлайн-платформы для выбранных роликов.



1. Нажмите значок , чтобы сохранить измерения.

### Как выключить устройства p1p

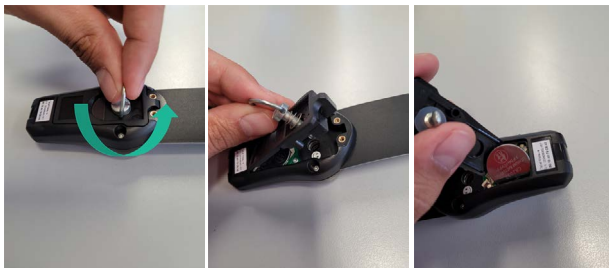
Выполните одно из следующих действий:

- Нажмите серебристую кнопку на устройстве и удерживайте 3 секунды.
- Нажмите кнопку  на нужном устройстве в приложении.

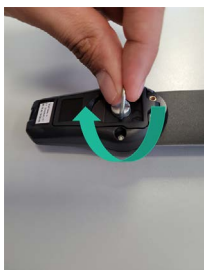
## Замена батареи и ремня

### Как заменить батарею

1. Поверните кольцо на устройстве на  $90^\circ$ , снимите крышку и краем крышки подденьте батарею.

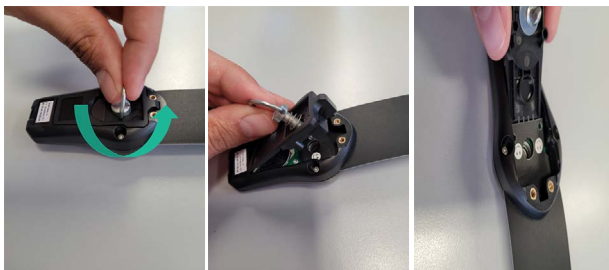


2. Вставьте новую батарею и установите на место крышку, поверните кольцо на  $90^\circ$  по часовой стрелке.



### Как заменить ремень

1. Поверните кольцо на устройстве на  $90^\circ$  против часовой стрелки и снимите крышку. Краем крышки подденьте ремень и снимите его с платы.

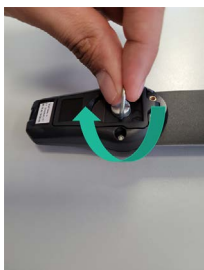


2. Извлеките ремень, вставьте новый ремень и выровняйте коннекторы на ремне и плате.

На ремне есть индикаторы в виде эмодзи. Ремень установлен правильно, если эмодзи направлены вверх.



3. Установите на место крышку и поверните кольцо на 90° по часовой стрелке.



## Характеристики

Модуль пір (д х ш х в)	75 мм х 40 мм х 25 мм
Размер ремня (д х ш)	354 мм х 35 мм
Ремень: длина области считывания	110 мм
Ремень: ширина области считывания	14 мм
Тип батареи	CR2032
Срок службы батареи	2 года при 8 часах работы в неделю
Вес модуля пір	24 г
Макс. рабочая температура	от -10 ° до 60 °С
Точность измерения	0,1 мм
Точность измерения	± 10%
Беспроводной диапазон	10 м
Макс. давление	387 кг/см <sup>2</sup>
Гарантия	2 года на оборудование (устройство)

## Поддержка

Если у вас возникли вопросы, свяжитесь с нашей службой поддержки.



[info@countroll.com](mailto:info@countroll.com)